



**АДМИНИСТРАЦИЯ ГОРОДА ТОМСКА
ДЕПАРТАМЕНТ ОБРАЗОВАНИЯ
РАСПОРЯЖЕНИЕ**

01.11.2022

№ 1067

Об утверждении проекта «Предпрофильная подготовка и профильное обучение в общеобразовательных организациях города Томска»

В соответствии с распоряжениями Департамента общего образования Томской области от 21.10.2021 №1688-р «О реализации проекта по открытию и функционированию в образовательных организациях Томской области классов/групп психолого-педагогической направленности», от 24.05.2019 г. №454-р «Об утверждении плана мероприятий по реализации Концепции профильного обучения в системе образования Томской области на 2019-2025 годы», от 28.09.2018 г. №833-р «Об утверждении Концепции профильного обучения в системе образования Томской области на 2019-2025 годы», от 17.08.2018 г. № 718-р «О разработке Концепции развития физико-математического образования Томской области на 2019-2025 г.», письма департамента образования администрации Города Томска от 05.09.2021 г. № бн «Об организации работы по созданию системы сопровождения профессионального самоопределения обучающихся» и в целях сопровождения профессионального самоопределения обучающихся на уровне СОО (в том числе обучающихся с ОВЗ), организации работы по выбору профессии обучающимися на уровне ООО, содействия региону в реализации мер, направленных на развитие способностей у обучающихся в классах с углубленным изучением отдельных предметов в профильных классах, в проведении мероприятий по поддержке участия школьников в профильных сменах, предметных школах.

1. Утвердить муниципальный проект «Предпрофильная подготовка и профильное обучение в общеобразовательных организациях города Томска» (далее Проект).

2. Назначить муниципальным координатором, координатором, ответственным за реализацию проекта, муниципальное автономное учреждение информационно-методический центр города Томска (директор В.В. Пустовалова).

3. Муниципальному координатору:

3.1. Предоставлять по итогам учебного года результаты мониторинга организации предпрофильной подготовки и профильного обучения в общеобразовательных организациях города Томска.

МАУ ИМЦ
Дата <u>07.11.2022</u>
Вх. № <u>337</u>

3.2. Информировать руководителей ОО об участии методистов и педагогических работников, заместителей директоров о методических мероприятиях Проекта.

4. Руководителям общеобразовательных организаций:

4.1. назначить школьных координаторов, ответственных за реализацию Плана мероприятий по реализации Проекта;

4.2. обеспечить своевременное предоставление информации муниципальному координатору об участии обучающихся и их родителей (законных представителей), педагогических работников, заместителей директоров в мероприятиях Проекта.

5. Контроль за исполнением настоящего распоряжения возложить на заместителя начальника департамента образования администрации Города Томска И.В. Швайко.

Начальник департамента образования

М.Г. Савенков



Злобина Анна Константиновна
Астапова Елена Викторовна
8 (3822) 43-05-20

**Муниципальный проект «Предпрофильная подготовка и профильное обучение
в общеобразовательных организациях города Томска»**

Разработка муниципального проекта обусловлена следующей нормативно-правовой документацией:

1. Федерального уровня
 - Федеральный закон РФ «Об образовании в Российской Федерации» № 273-ФЗ от 29.12.2012 (в редакции изменений и дополнений)
 - ФГОС СОО (приказ Минобрнауки России от 17.05.2012 № 413 «Об утверждении федерального государственного образовательного стандарта среднего общего образования» в редакции дополнений и изменений)
 - Указ Президента Российской Федерации от 21 июля 2020 г. № 474 «О национальных целях развития Российской Федерации на период до 2030 года»
 - Концепция «Школа Министерства просвещения Российской Федерации»
 - Приказ Министерства просвещения Российской Федерации от 10.09.2021 № 638 "Об утверждении показателей, методики расчета показателей мониторинга системы образования, формы итогового отчета о результатах анализа состояния и перспектив развития системы образования в сфере общего образования, среднего профессионального образования и соответствующего дополнительного профессионального образования, профессионального обучения, дополнительного образования детей и взрослых" (зарегистрирован 02.02.2022 № 67110).
2. Регионального уровня:
 - Распоряжение Департамента общего образования Томской области от 21.10.2021 №1688-р «О реализации проекта по открытию и функционированию в образовательных организациях Томской области классов/групп психолого-педагогической направленности»
 - Распоряжение Департамента общего образования Томской области от 24.05.2019 г. №454-р «Об утверждении плана мероприятий по реализации Концепции профильного обучения в системе образования Томской области на 2019-2025 годы»
 - Распоряжение Департамента общего образования Томской области от 28.09.2018 г. №833-р «Об утверждении Концепции профильного обучения в системе образования Томской области на 2019-2025 годы»
 - Распоряжение Департамента общего образования Томской области от 17.08.2018 г. № 718-р «О разработке Концепции развития физико-математического образования Томской области на 2019-2025 г.».
3. Муниципального уровня:
 - Распоряжение департамента образования администрации Города Томска от 16.08.2022 г. №779-р «Об организации работы муниципальной образовательной сети по сопровождению одаренных детей на 2022-2023 учебный год»
 - Письмо департамента образования администрации Города Томска от 05.09.2021 г. № бн «Об организации работы по созданию системы сопровождения профессионального самоопределения обучающихся».
 - Письмо департамента образования администрации Города Томска от 22.06.2021 г. №01-20/1312 «Рекомендации по итогам анализа»

Описание ситуации

Специфика муниципалитета при реализации мер/мероприятий

Численность учащихся в муниципальных общеобразовательных учреждениях на уровне СОО (на май 2022 года) - 2955 обучающихся.

Численность педагогических работников в общеобразовательных учреждениях - 4 195

Число муниципальных общеобразовательных учреждений - 67, из них гимназий - 9, лицеев - 8, школ-интернатов - 2.

Средняя наполняемость классов общеобразовательных учреждений - 24,3.

Формирование единого образовательного пространства задает основные направления модернизации профильного обучения в общеобразовательных организациях. Нормативно-методическое наполнение профильного обучения соответствует стратегии развития образования концепции «Школа Министерства просвещения Российской Федерации».

При этом развиваются направления:

- «Знание: качество, объективность»: сетевая форма обучения; наставничество; внеурочная деятельность; проектная и исследовательская деятельность
- «Здоровье»: летний оздоровительный лагерь с тематическими профильными сменами
- «Творчество»: все виды деятельности, организованные на основе интересов и потребностей обучающихся
- «Воспитание: единые подходы к родительским сообществам
- «Учитель»: развитие и повышение квалификации; школьная команда; методическое сопровождение педагогического состава; система наставничества; участие педагогов в конкурсном движении
- «Школьный климат»: креативные пространства (специальные наставники организуют конкурсы, фестивали, конференции, привлекают к подобной деятельности учеников, учителей.

Таким образом, основываясь на основных положениях концепции и мониторинговых показателях ФИС ОКО, были установлены основные характеристики современной системы по самоопределению и профессиональной ориентации обучающихся на уровне СОО, это наличие в муниципальном образовании

- системы методического сопровождения и повышения квалификации руководящих и педагогических кадров общеобразовательных организаций по вопросам индивидуализации и профильного обучения, в том числе обучающихся с ОВЗ;
- условий для психологического сопровождения и консультирования обучающихся и их родителей/законными представителями и создание в общеобразовательных организациях (далее – ОО) возможностей для совершения осознанного выбора профессиональной траектории обучения выпускниками (в том числе обучающихся с ОВЗ) на основе проектирования индивидуальных планов/индивидуальных маршрутов профильного обучения (на уровнях основного и среднего общего образования) и их согласования с родителями/законными представителями обучающихся;
- предпосылок для расширения образовательного пространства ОО и реализации принципа вариативности (многопрофильности) ООП для, в том числе за счет сетевых форм реализации углубленных программ.

Для выявления условий проведен мониторинг организации предпрофильной подготовки и профильного обучения в общеобразовательных организациях города Томска по указанным выше характеристикам. Основу мониторинга составили данные отчетов ОО за период 2019-2022 годов.

Описание ситуации включает:

1) уровень подготовки кадров, занятых в реализации профильных программ (показатели 9-11 таблицы 1 и таблица 2);

2) наличие возможностей осознанного выбора профиля обучения на уровне СОО (в том числе с привлечением родителей/законных представителей обучающихся) и его результативности (показатели 1-7, 12-13 таблицы 1, показатели таблицы 3);

3) наличие в муниципальной системе предпосылок для расширения образовательного пространства ОО и реализации принципа вариативности (многопрофильности) ООП, в том числе на основе сетевых форм реализации ООП (таблица 1, показатель 8 и таблица 4).

1. Уровень подготовки кадров, занятых в реализации профильных программ

Предоставленные данные свидетельствуют, что к 2021 году все общеобразовательные организации города Томска, реализующие ООП СОО, создали условия для реализации профильного обучения. Однако качество организации профильного обучения на уровне СОО вызывает сомнения, т.к. показатели «количество руководителей и заместителей руководителей общеобразовательных организаций, не прошедших курсы повышения квалификации по профильному обучению» (количество снизилось только на 29%) и «количество педагогических работников, занятых в реализации профильных программ, прошедших курсы повышения квалификации по профильному обучению» (28% так и не смогли повысить квалификацию за два последних учебных года) явно указывают на недостаточную связь практики и научно-методического знания по вопросам организации профессионального самоопределения и профильного обучения у кадров, занятых в организации и реализации профильных программ на уровне СОО.

Таблица 1. Выполнение показателей дорожной карты Концепции профильного обучения в 2019-2022 годах

№	Показатель	2019-2020 учебный год	2020-2021 учебный год	2021-2022 учебный год
1.	Общее количество общеобразовательных организаций	67	67	67
2.	Общее количество общеобразовательных организаций, осуществляющих профильное обучение	49	57	57
3.	Доля общеобразовательных организаций, осуществляющих профильное обучение (% от общего кол-ва общеобразовательных организаций)	73%	85 %	85%
4.	Общее количество обучающихся на уровне среднего общего образования	5664	5987	6421
5.	Общее количество классов на уровне среднего общего образования	*	247	235
6.	Количество обучающихся, охваченных профильным обучением	*	5655	6421
7.	Доля обучающихся, охваченных профильным обучением (% от общего кол-ва обучающихся на уровне среднего общего образования)	79,70%	94 %	100%
8.	Количество муниципальных базовых сетевых площадок (образовательных организаций) по реализации профильного обучения (ед.)	*	0	0

9.	Количество руководителей и заместителей руководителей общеобразовательных организаций, не прошедших курсы повышения квалификации по профильному обучению (чел.)	*	71	51
10.	Количество педагогических работников, занятых в реализации профильных программ (чел.)	*	619	622
11.	Количество педагогических работников, занятых в реализации профильных программ прошедших курсы повышения квалификации по профильному обучению (чел.)	*	492	549
12.	Доля выпускников, сдававших ЕГЭ по профильным предметам (% от общего количества выпускников, сдававших ЕГЭ)	*	77 %	82, %
13.	Доля обучающихся, получивших высокие баллы по профильным предметам по результатам ЕГЭ (81-100 баллов) (%)	*	27 %	27,40%

*показатели, которые не входили в мониторинг 2019-2020 учебного года, появились с введением ФГОС СОО.

Для выявления причин сложившейся ситуации были изучены данные Мониторинга профессиональных потребностей педагогических и руководящих работников муниципальных общеобразовательных учреждений Города Томска, проведенный весной 2022 года (таблица 4). Мониторинг проводился в форме анкетирования с использованием конструктора сайтов Google Sites на платформе <https://sites.google.com/a/imc.tomsk.ru/anketa-professionalnyh-potrebnostej-pedagogov-goroda-tomska>.

Таблица 2. Информация по профессиональным затруднениям педагогических и руководящих работников муниципальных общеобразовательных учреждений Города Томска (обязательные предметы учебного плана СОО)

№	Категория респондентов	Репрезентативность	Направления/темы как потребность в значительной степени (в%):
1.	Заместители директоров по УВР	В анкетировании приняли участие 151 респондент (96,7% от общего числа заместителей директоров-156 человек	Компетенции в области реализации профильного обучения в соответствии с требованиями ФГОС СОО (методики, технологии, формы организации образовательного процесса, проектирование занятий) - 27,8. Компетенции в области индивидуализации учебного процесса- 36,4%; Методическая подготовка учителей при работе с обучающимися с ОВЗ - 38,4%;
2.	Заместители директоров по ВР	В анкетировании приняли участие 60 респондентов (89,5% от общего числа	Создание воспитательной среды, использование ресурсов социального партнерства -26,7%;

		заместителей директоров по ВР- 67).	
3.	Учителя математики	В анкетировании приняли участие 195 учителей математики (61% от общего числа учителей математики -314 человек	Реализация профильного обучения в соответствии с требованиями ФГОС СОО (методики, технологии, формы организации образовательного процесса, проектирование занятий) – 22,6% Индивидуализация учебного процесса – 21%; Организация образовательного процесса обучающихся с ОВЗ – 23,6%;
4.	Учителя физики	В анкетировании приняли участие 56 учителей физики (61% от общего числа учителей физики - 92 человека).	Реализация профильного обучения в соответствии с требованиями ФГОС СОО (методики, технологии, формы организации образовательного процесса, проектирование занятий) - 30,4%; Индивидуализация учебного процесса -25%; Работа с обучающимися с ОВЗ в организации образовательного процесса, методической компетентности-26,8%;
5.	Учителя информатики	В анкетировании приняли участие 70 учителей информатики (67% от общего числа учителей информатики -104 человек).	Реализация профильного обучения в соответствии с требованиями ФГОС СОО (методики, технологии, формы организации образовательного процесса, проектирование занятий) – 28,6%; Индивидуализация учебного процесса – 20 %; Организация образовательного процесса обучающихся с ОВЗ – 17,1%;
6.	Учителя технологии	В анкетировании приняли участие 125 человек (91% от общего числа учителей технологии – 136 человек).	Реализация профильного обучения в соответствии с требованиями ФГОС СОО (методики, технологии, формы организации образовательного процесса, проектирование занятий) – 23,1 % Организация образовательного процесса обучающихся с ОВЗ – 20,1%
7.	Учителя истории	В анкетировании приняли участие 82 человека (всего 203 учителя истории, экономики, права, обществознания по	Реализация профильного обучения в соответствии с требованиями ФГОС СОО (методики, технологии, формы организации образовательного процесса, проектирование занятий) – 43,9%;

	информации от 20.05.2020 г. по ОО-1, данные комитета по общему образованию ДО	Индивидуализация учебного процесса – 31,7%
--	---	--

Проблема: Фиксируется недостаточный уровень профессиональной подготовки руководящих и педагогических кадров для осуществления психолого-педагогического сопровождения профильной подготовки и профильного обучения старшекласников.

Несоответствие направлений деятельности муниципальной организационной модели предпрофильной подготовки и профильного обучения направлениям деятельности, изложенным в концепции «Школа Министерства просвещения Российской Федерации».

Предлагаемые меры по нивелированию проблемы:

1. Разработать и апробировать организационную модель системы работы по самоопределению и профессиональной ориентации обучающихся в общеобразовательных организациях города Томска на основе концепции «Школа Министерства просвещения Российской Федерации».

2. Оказать методическую поддержку (консультирование) общеобразовательным организациям города Томска по вопросам самоопределения и профессиональной ориентации обучающихся на уровне СОО.

3. Продолжить работу муниципальных проектных творческих групп по вопросам самоопределения и профессиональной ориентации обучающихся на уровне СОО.

4. Организовать и провести курсы повышения квалификации для заместителей директоров и педагогов по вопросам самоопределения и профессиональной ориентации обучающихся.

2. Наличие возможностей осознанного выбора профиля обучения на уровне СОО (в том числе с привлечением родителей/законных представителей обучающихся) и его результативности

Таблица 3. Информация о распределении обучающихся по профилям обучения

Название профиля	Доля (%) от общего количества обучающихся по программам среднего общего образования (2020-2021 уч. год)	Доля (%) от общего количества обучающихся по программам среднего общего образования (2021-2022 уч. год)
Естественнонаучный	9,6	13,6
Технологический	16	22,1
Гуманитарный	12,3	17,1
Социально-экономический	9,6	13,6
Универсальный	20,7	33,6
Организация целевых профильных групп*	*	- медицинский класс/группа (157 обучающихся) - агрокласс (4 обучающихся) - космокласс (51 обучающийся) - газпром-класс (27 обучающихся) - IT-класс (144 обучающихся) - Инженерно-математический (191 обучающийся)

		<ul style="list-style-type: none"> - информационно-технологический (231 обучающийся) - естественно-математический (55 обучающихся) - технологический (533 обучающихся) - физико-математический (179 обучающихся).
--	--	---

Таблица 3 наглядно демонстрирует, что в общеобразовательных организациях города Томска организуются профильные классы/группы, в том числе целевые профильные классы/группы, являющиеся приоритетными для регионального рынка труда. Однако, несмотря на увеличение доли обучающихся, выбирающих профили обучения, 1/3 от всех зачисленных на уровень СОО обучающихся по-прежнему выбирает универсальный профиль. Можно сделать вывод, что 1/3 обучающиеся не определяются с выбором профессиональной траектории образования к 10 классу. Только 2/3 выпускников выбирают для сдачи ЕГЭ профильные предметы (показатель «доля выпускников, сдававших ЕГЭ по профильным предметам (% от общего количества выпускников, сдававших ЕГЭ)»; из них только 1/3 подтверждает высокий уровень качества образования по профильным предметам (показатель «доля обучающихся, получивших высокие баллы по профильным предметам по результатам ЕГЭ (81-100 баллов)»).

Проблема:

– Отсутствие условий мотивации и информированности обучающихся (в том числе обучающихся с ОВЗ) и их родителей при выборе предпрофиля/профиля обучения в ОО города Томска.

Предлагаемые меры по нивелированию проблем:

Включение в систему профильного обучения

- мероприятий по информированности и мотивации выбора предпрофиля/профиля обучения;
- мероприятий для родителей/законных представители обучающихся на уровне СОО.

3. Наличие в муниципальной системе предпосылок для расширения образовательного пространства ОО и реализации принципа вариативности (многопрофильности) ООП, в том числе на основе сетевых форм реализации ООП.

Количество общеобразовательных организаций, выбирающих модель сетевого взаимодействия, которая обеспечивает наиболее сбалансированный спектр возможностей получения среднего общего образования на углубленном уровне, постепенно увеличивается. (таблица 4)

На территории г. Томска функционируют 7 вузов:

- Томский государственный университет
- Томский политехнический университет
- Сибирский государственный медицинский университет
- Томский государственный университет систем управления и радиоэлектроники
- Томский государственный педагогический университет
- Томский государственный архитектурно-строительный университет
- Негосударственный Томский институт бизнеса

Таблица 4. Модели организации предпрофильной подготовки и профильного обучения

Модель организации профильного обучения	Количество образовательных организаций 2019-2020 учебном году	Количество образовательных организаций 2020-2021 учебном году	Количество образовательных организаций 2021-2022 учебном году
Модель внутришкольной профилизации	49	57	57
Модель сетевой организации:	12	13	29
1) модель сетевых форм реализации образовательных программ (в соответствии со ст.15 ФЗ от 29.12.2012 № 273-ФЗ (ред. от 26.07.2019) «Об образовании в Российской Федерации»)	*	3	0
2) модель сетевого взаимодействия (на основе договоров о сотрудничестве /взаимодействии/ совместном использовании площадей и т.п.)	*	7	29
3) модель смешанного обучения (очное+дистанционное обучение)	*	3	1

Проблема:

В муниципальной системе имеются предпосылки для развития системы сетевых форм реализации образовательных программ, в том числе на основе межведомственного взаимодействия с вузами города Томска, однако основной моделью является оптимизационная модель (использование внутришкольных ресурсов) сетевое взаимодействие на основе договоров о сотрудничестве /взаимодействии/ совместном использовании площадей. Требуется разработка мер муниципальных мер организационного сопровождения по вовлечению обучающихся города Томска в профильные программы, реализуемые в том числе на основе межведомственного взаимодействия.

Предлагаемые меры по нивелированию проблем:

Организовать деятельность общеобразовательных организаций по вовлечению обучающихся города Томска в профильные программы, реализуемые в том числе на основе межведомственного взаимодействия.

Исходя из выявленных проблем, определены **цели проекта:**

- Включение в муниципальную систему организационно-методического сопровождения руководящих и педагогических кадров ОО города Томска по вопросам профессионального самоопределения обучающихся 9-11 классов.
- Содействие осознанного выбора обучающимися общеобразовательных организаций города Томска траектории профессионального обучения.

Задачи проекта:

1. Разработать и апробировать организационную модель системы работы по самоопределению и профессиональной ориентации обучающихся в общеобразовательных

организациях города Томска на основе концепции «Школа Министерства просвещения Российской Федерации».

2. Оказать методическую поддержку (консультирование) общеобразовательным организациям города Томска по вопросам:

- создания условий информированности обучающихся (в том числе обучающихся с ОВЗ) об особенностях различных сфер профессиональной деятельности и методов индивидуализации;

- по сопровождению профессионального самоопределения обучающихся на уровнях ООО и СОО (в том числе обучающихся с ОВЗ).

3. Продолжить работу имеющихся муниципальных проектных творческих групп по вопросам:

- проектирования эффективной модели профориентационной деятельности;
- изучения лучших практик организации предпрофильного и профильного обучения (приоритетные для системы образования Томской области направления);

- реализации профильного обучения в соответствии с требованиями ФГОС (методики, технологии, формы организации образовательного процесса, проектирование занятий);

- индивидуализации образовательного процесса для обучающихся (в том числе с ОВЗ);

- разработки сетевых образовательных программ углубленного изучения предметов.

4. Организовать и провести курсы повышения квалификации для заместителей директоров и педагогов по темам «Проектирование эффективной модели создания условий по сопровождению профессионального самоопределения обучающихся» и «Интеграция воспитательной и внеурочной деятельности как основа эффективного сопровождения профессионального самоопределения обучающихся».

5. Разработать систему муниципальных мероприятий по информированию обучающихся и их родителей (законных представителей) о проведении профориентационных мероприятий совместно с учреждениями/предприятиями, образовательными организациями, центрами профориентационной работы, практической подготовки.

6. Организовать деятельность общеобразовательных организаций по вовлечению обучающихся города Томска в профильные программы, реализуемые в том числе на основе межведомственного взаимодействия.

Гипотеза проекта

Если общеобразовательные организации используют ресурсы адресной поддержки, составляющие муниципальную систему организационного, информационного и методического сопровождения заместителей директоров, педагогических работников, обучающихся и их родителей (законных представителей), то это будет способствовать, с одной стороны, уменьшению профессиональных потребностей учителей по вопросам индивидуализации образовательной/воспитательной деятельности и повышению качества профильной подготовки обучающихся, с другой, - осознанному выбору выпускниками общеобразовательных организаций дальнейшей траектории профессионального обучения и жизненного пути.

Участники проекта:

1. Заместители директоров по УВР и ВР.

2. Учителя, педагоги-психологи, социальные педагоги, показавшие профессиональные потребности, связанные с вопросами индивидуализации, профильного обучения (в том числе обучающихся с ОВЗ).

3. Руководители МО/кафедр.

4. Классные руководители.

5. Обучающиеся 10-11 классов (в том числе обучающиеся с ОВЗ).
6. Родители (законные представители) обучающихся.
7. Представители учреждений/предприятий, образовательных организаций, центров профориентационной работы, практической подготовки.

Особенности системы работы по самоопределению и профессиональной ориентации обучающихся в общеобразовательных организациях Города Томска

Предложенная модель разработана на основе концепции «Школа Министерства просвещения Российской Федерации» и показателей ФИС ОКО. Основу системы составляет деятельность всех привлеченных субъектов по организации предпрофильной подготовки и профильного обучения в 9-11-х классах.

Система обеспечивает:

- координацию профориентационной работы, предпрофильной подготовки и профильного обучения в общеобразовательных организациях города Томска и разработку стратегии административной поддержки задач по самоопределению и профессиональной ориентации обучающихся в общеобразовательных организациях города Томска;
- непрерывность процесса профессионального самоопределения обучающихся, в том числе, одаренных и обучающихся с ОВЗ;
- дифференцированный и индивидуальный подход к обучающимся в зависимости от возраста и уровня сформированности их профессиональных интересов, от различий в ценностных ориентациях и жизненных планах;
- реализацию мер по совершенствованию профессиональной ориентации обучающихся, предпрофильной подготовки и профильного обучения в общеобразовательных организациях Города Томска.

Система предусматривает:

- разработку пакета нормативно-правовой документации, справочно-информационных и методических материалов;
- установление взаимодействия между общеобразовательными организациями и учреждениями/предприятиями, образовательными организациями, центрами профориентационной работы, практической подготовки (в том числе на основе межведомственного взаимодействия).
- осуществление профессионального информирования о профессиях и возможностях их получения в вузах и учреждениях СПО Томской области;
- осуществление мер по организации взаимодействия всех категорий участников образовательных отношений;
- последовательное развитие и совершенствование инструментария отслеживания результатов эффективности организации профессионального самоопределения обучающихся на уровне общего образования.

Принципы сопровождения профессионального самоопределения:

- адресность и вариативность – учет уровня образования обучающихся и возможности разных участников образовательных отношений;
- конкретность и измеримость – поставленные цели имеют конкретные показатели.
- технологичность – использование современных форм и методов;
- взаимодействие – взаимодействие всех категорий участников образовательных отношений.

Основными технологиями педагогической деятельности являются:

- профессиональное просвещение;

- профдиагностика;
- профконсультации;
- профотбор;
- профпроба;
- наставничество;
- профадаптация.

Конкретизация целей и задач по уровням общего образования и выбор видов педагогической деятельности

Система работы по самоопределению и профессиональной ориентации обучающихся на уровне среднего общего образования основана на взаимосвязи профориентационной работы, предпрофильной подготовки и профильного обучения и осуществляется различными средствами, в зависимости от возрастных особенностей обучающихся. Выбор видов деятельности и средств обучения также определяется целями и задачами уровня общего образования (таблица 5):

Таблица 5. Конкретизация целей, задач, видов и средств предпрофильной подготовки и профильного обучения в ОО в зависимости от реализуемого уровня общего образования

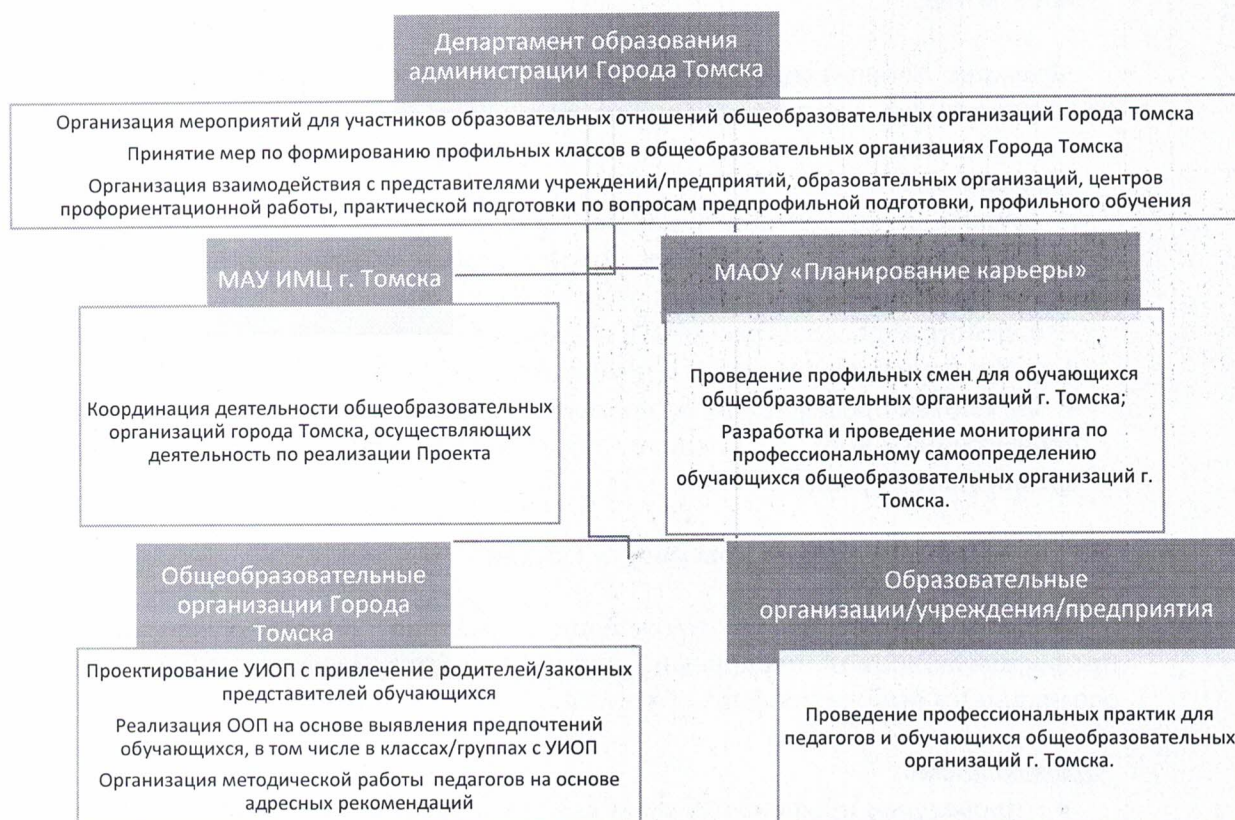
Уровень общего образования	Цели и задачи	Виды деятельности и средства обучения
Уровень основного общего образования (8-9 классы)	<ul style="list-style-type: none"> - развитие способности к целеполаганию и выработке жизненных и профессиональных перспектив; - расширение информационной основы для профессионального самоопределения; - выявление, развитие интересов и возможностей обучающихся на основе взаимодействия с учреждениями/предприятиями, образовательными организациями, центрами профориентационной работы, практической подготовки (в том числе на основе межведомственного взаимодействия). 	<ul style="list-style-type: none"> - использование профориентационного потенциала различных учебных предметов; - знакомство с перечнем профессий, специальностей и направлений подготовки, по которым осуществляется подготовка в системе профессионального и высшего образования; - обсуждение потребительских профилей интересующих профессий; - информационная работа с семьями; - специально организованная профориентационная работа с учащимися и их родителями (диагностика, профессиональное и образовательное консультирование, профориентационные тренинги, тематические конференции и телеконференции); - знакомство с опытом успешных профессионалов в различных отраслях (мастерклассы, экскурсии на предприятия, встречи, беседы);

		<ul style="list-style-type: none"> - участие в творческих конкурсах профессионально-практической направленности; - работа обучающегося с портфолио.
Уровень среднего общего образования	<ul style="list-style-type: none"> - формирование субъекта образовательно-профессионального выбора, построение индивидуального проекта личностного и профессионального развития; - развитие ценностно-мотивационных основ саморазвития и самоопределения; - обеспечение информированности обучающихся на уровне СОО об особенностях различных сфер профессиональной деятельности; - организация условий по выявлению предпочтений обучающихся на уровне СОО в области профессиональной ориентации; - сопровождения профессионального самоопределения обучающихся на уровне СОО (в том числе обучающихся с ОВЗ); - методическое сопровождение системы выявления предпочтений обучающихся на уровне ООО в области профессиональной ориентации; - овладение ключевыми компетенциями, составляющими основу осознанного выбора будущей профессии, дальнейшего успешного образования и профессиональной деятельности; - расширение информационной основы для профессионального самоопределения; - приобретение обучающимися опыта поисково-аналитической и практической преобразовательной деятельности совместно с учреждениями/предприятиями, образовательными организациями, центрами профориентационной работы, практической подготовки (в том числе на основе межведомственного взаимодействия). 	<ul style="list-style-type: none"> - использование профориентационного потенциала профильных учебных предметов; - специально организованная профориентационная работа с учащимися и их родителями (диагностика, профессиональное и образовательное консультирование, профориентационные тренинги, тематические конференции и телеконференции); - внеклассная проектно-исследовательская деятельность учащихся (включая исследование мира профессиональной деятельности); - знакомство с опытом успешных профессионалов в различных отраслях (мастер-классы, экскурсии на предприятия, встречи, беседы, лекции, реализация проектов); - творческие конкурсы практической направленности; - работа обучающегося с портфолио.

Механизм реализации проекта

Механизм реализации представлен в организационно-функциональной матрице системы работы по самоопределению и профессиональной ориентации обучающихся в общеобразовательных организациях города Томска (схема 1).

Схема 1. Организационно-функциональная матрица системы работы по самоопределению и профессиональной ориентации обучающихся в общеобразовательных организациях города Томска



Характеристика организационно-функциональной матрицы

Департамент образования администрации Города Томска:

Функция: управление реализацией Проекта: принятие мер по формированию профильных классов в общеобразовательных организациях Города Томска; организация взаимодействия с представителями учреждений/предприятий, образовательных организаций, центров профориентационной работы, практической подготовки по вопросам предпрофильной подготовки, профильного обучения.

Деятельность:

- согласование дорожных карт по реализации Проекта, разработанных общеобразовательными организациями;
- организационно-методическое сопровождение кадров общеобразовательных организаций г. Томска

- содействие привлечению к реализации Проекта организаций профессионального и высшего образования, промышленных и иных предприятий;
- выработка предложений по совместному использованию инфраструктуры образовательных организаций профессионального и высшего образования, промышленных и иных предприятий;
- организация мониторинга реализации программы в общеобразовательных организациях города Томска;
- принятие управленческих решений на основе анализа мониторинга.

МАУ ИМЦ

Функция: координация деятельности общеобразовательных организаций города Томска, осуществляющих деятельность по реализации Проекта.

Деятельность:

- осуществление организационной, методической, нормативно-правовой и экспертно-консультационной поддержки общеобразовательных организаций города Томска, осуществляющих деятельность по реализации Проекта;
- содействие распространению и внедрению лучших практик предпрофильной подготовки и профильного обучения для обучающихся города Томска;
- выработка предложений по совместному использованию инфраструктуры организаций профессионального и высшего образования, промышленных и иных предприятий, организаций города Томска.

МАОУ «Планирование карьеры» г. Томска

Функция: обеспечивает проведение практико ориентированных мероприятий по профориентационной, предпрофильной подготовке и профильному обучению и мониторинг осознанности выбора профиля обучения

Деятельность:

- проведение профильных смен для обучающихся общеобразовательных организаций г. Томска;
- разработка и проведение мониторинга по профессиональному самоопределению обучающихся общеобразовательных организаций г. Томска.

Общеобразовательные организации

Функции:

- проектирование и реализация ООП на основе выявления предпочтений обучающихся, в том числе в классах/группах с УИОП;
- организация методической работы педагогов на основе адресных рекомендаций .

Деятельность:

- реализация кадровой политики, в том числе: обучение и контроль за деятельностью педагогов, принимающих участие в профильном обучении;
- назначение координатора, осуществление организацию предпрофильной подготовки и профильного обучения;
- инфраструктурное и материально-техническое обеспечение реализации программы наставничества;

- проведение внутреннего мониторинга выполнения Плана реализации мероприятий Проекта в общеобразовательных организациях Города Томска на 2022 – 2023 учебный год;
- обеспечение условий для повышения уровня профессионального мастерства педагогических работников, задействованных в реализации программ профильного обучения;
- принятие управленческих решений на основе анализа мониторинга.

Образовательные организации/учреждения/предприятия

Функция: проведения профессиональных практик для педагогов и обучающихся общеобразовательных организаций г. Томска.

Деятельность:

- подготовка наставников из числа студентов, преподавателей, лаборантов, специалистов для обучающихся общеобразовательных организаций;
- разработка и реализация практической части профильных программ;
- обеспечение условий для повышения уровня профессионального мастерства педагогических работников, задействованных в реализации проекта.

Направления деятельности

Для достижения поставленных целей и задач определены пять содержательных модулей по двум направлениям.

Направление 1. Мероприятия для руководящих и педагогических кадров:

1. Внедрение технологий, направленных на формирование у обучающихся позитивного отношения к профессионально-трудовой деятельности.

Содержательные направления работы:

- развитие сети школ направленностей: медицинской, психолого-педагогической, инженерной, естественнонаучной, IT в связи с потребностью региона;
- формирование муниципальной модели профильного обучения с учетом образовательных кластеров: создание опорных (базовых) школ и расширение карты профильного обучения;
- внедрение обновленных сетевых программ (в том числе на основе межведомственного взаимодействия) в рамках реализации профилей: виртуальные лаборатории, онлайн курсы и т.п.

2. Проведение организационных и методических мероприятий для управленческих команд и педагогов общеобразовательных организаций Города Томска (по выявленным профессиональным потребностям).

Содержательные направления работы:

- организация и проведение организационных и информационных совещаний департамента образования администрации Города Томска с руководителями общеобразовательных организаций; встречи с представителями учреждений/предприятий, образовательных организаций, центров профориентационной работы, практической подготовки по вопросам предпрофильной подготовки, профильного обучения и проведения профессиональных проб; заключение соглашений и сетевых договоров и т.п.
- организация и проведение методических мероприятий (семинары, конференции, заседания МО и проектных творческих групп, конкурсы; организация работы);
- обновление мероприятий по повышению квалификации (разработка адресных рекомендаций, разработка методических рекомендаций, составление электронных сборников лучших практик по вопросам проекта, организация наставничества и курсов повышения квалификации и т.п.);

- обновление аналитических мероприятий (мониторинги и анализ динамики по показателям, разработка/коррекция Планов методической работы общеобразовательных организаций в соответствии с «дорожной картой проекта» и адресными рекомендациями).

Направление 2. Мероприятия для обучающихся (в том числе для обучающихся с ОВЗ) и их родителей/законных представителей

3. Проведение мероприятий для обучающихся на уровне СОО совместно с учреждениями/предприятиями, образовательными организациями, центрами профориентационной работы, практической подготовки, в том числе с учетом межведомственного взаимодействия.

Содержательные направления работы:

- проведение диагностики способностей и компетенций обучающихся, в том числе с ОВЗ, необходимых для продолжения образования и выбора профессии;

- осуществление психолого-педагогической поддержки, консультативной помощи обучающимся в их профессиональной ориентации;

- организация участия обучающихся, в том числе с ОВЗ, в проектах и конкурсах профориентационной направленности;

- подготовка адресных рекомендаций, направленных на выстраивание индивидуальных траекторий для обучающихся на уровне СОО;

- включение общеобразовательных организаций города Томска в сетевые проекты по сопровождению профессионального самоопределения обучающихся, в том числе обучающихся с ОВЗ;

- обновление системы мероприятий по выбору профессии обучающимися (профессиональные пробы).

4. Реализация мер по формированию профильных классов/групп в общеобразовательных организациях города Томска.

Содержательные направления работы:

- обновление методик выбора профессии обучающимися на уровне СОО.

- проектирование ООП СОО на основе выявленных предпочтений у обучающихся на уровне СОО в области профессиональной ориентации;

- проектирование индивидуальных образовательных маршрутов для сопровождения профессионального самоопределения обучающихся на уровне СОО (в том числе обучающихся с ОВЗ);

- разработка/коррекция методики расчета показателей для проведения анализа динамики результатов практического этапа Проекта; обновление технологии оценки эффективности профориентационной работы в профильных классах и классах/группах с УИОП.

- разработка алгоритмов принятия управленческих решений по организации выбора профессии обучающимися на уровне СОО.

5. Проведение мероприятий для родителей (законных представителей) по вопросам предпрофильной подготовки и профильного обучения, выбору предпрофиля/профиля обучения.

Содержательные направления работы:

- обновление алгоритма информирования о мероприятиях по самоопределению обучающихся (на сайтах общеобразовательных организаций);

- организация встреч с представителями учреждений/предприятий, образовательных организаций, центров профориентационной работы, практической подготовки по вопросам предпрофильной подготовки, профильного обучения и проведения профессиональных проб; заключение соглашений и сетевых договоров и т.п.

Этапы реализации проекта

I - подготовительный этап (сентябрь-октябрь 2022г.)

Цель: Создание муниципальной системы организационно-методических условий профессионального самоопределения обучающихся.

Задача: Разработать и апробировать организационную модель системы работы по самоопределению и профессиональной ориентации обучающихся в общеобразовательных организациях города Томска.

Содержательный модуль: Внедрение технологий, направленных на формирование у обучающихся позитивного отношения к профессионально-трудовой деятельности.

Ожидаемые результаты

- Разработаны годовые планы для оказания адресной поддержки участников проекта.
- Сформирован раздел плана МОС по повышению качества профильного обучения.
- Организована реализация плана сетевого сообщества школьных координаторов профориентации и профильного обучения.
- Актуализирована информация в муниципальном навигаторе профильного обучения, размещенном на сайте департамента образования администрации Города Томска.
- Разработан план деятельности проектно-творческих групп.
- Разработан механизм информирования целевых групп по оказанию адресной помощи.
- Определены модели наставничества для педагогов и заместителей руководителей общеобразовательных организаций Города Томска.
- Разработан механизм регистрации участников проводимых мероприятий.

II – методический этап (2022-2023 учебный год)

Цель: Содействие педагогам общеобразовательных организаций г. Томска в разработке и реализации рабочих программ углубленного изучения предметов.

Задачи:

1. Оказать методическую поддержку (консультирование) общеобразовательным организациям города Томска по вопросам:

- создания условий информированности обучающихся (в том числе обучающихся с ОВЗ) об особенностях различных сфер профессиональной деятельности и методов индивидуализации;
- по сопровождению профессионального самоопределения обучающихся на уровнях ООО и СОО (в том числе обучающихся с ОВЗ).

2. Продолжить работу имеющихся муниципальных проектных творческих групп по вопросам:

- проектирования эффективной модели профориентационной деятельности;
- изучения лучших практик организации предпрофильного и профильного обучения (приоритетные для системы образования Томской области направления);
- реализации профильного обучения в соответствии с требованиями ФГОС (методики, технологии, формы организации образовательного процесса, проектирование занятий);
- индивидуализации образовательного процесса для обучающихся (в том числе с ОВЗ);
- разработки сетевых образовательных программ углубленного изучения предметов.

3. Организовать и провести курсы повышения квалификации для заместителей директоров и педагогов по темам: «Проектирование эффективной модели создания условий по сопровождению профессионального самоопределения обучающихся» и «Интеграция воспитательной и внеурочной деятельности как основа эффективного сопровождения профессионального самоопределения обучающихся».

Содержательный модуль: Проведение организационных и методических мероприятий для управленческих команд и педагогов общеобразовательных организаций Города Томска (по выявленным профессиональным потребностям).

Ожидаемые результаты

Сформирована муниципальная система адресного методического сопровождения зам.директоров, педагогов по выявленным профессиональным дефицитам с включением модели наставничества для педагогов.

Реализован план МОС по повышению качества образовательных результатов по профильным предметам.

Реализованы сетевые программы курсов повышения квалификации для заместителей руководителей и педагогических работников по темам профессиональных затруднений.

Разработанные Программы деятельности по самоопределению и профессиональной ориентации обучающихся общеобразовательных организаций города Томска:

- разработаны на основе проблемного анализа динамики результатов и содержат адресные рекомендации;
- учитывают цели, задачи и виды деятельности по уровням образования;
- интегрируют мероприятия по профориентации, предпрофильной подготовки и профильному обучению;
- включают в систему профессионального самоопределения обучающихся внеурочные курсы и воспитательные мероприятия;
- содержат мероприятия по профессиональному самоопределению одаренных детей и обучающихся с ОВЗ;
- содержат мероприятия по работе с родителями обучающихся по темам профессионального самоопределения;
- включают мероприятия по повышению профессионального мастерства педагогических работников;
- содержат мероприятия по участию в творческих и профессиональных конкурсах для обучающихся;
- содержат мероприятия по приобретению обучающимися опыта поисково-аналитической и практической преобразовательной деятельности совместно с учреждениями/предприятиями, образовательными организациями, центрами профориентационной работы, практической подготовки (в том числе на основе межведомственного взаимодействия).

Проведены курсы повышения квалификации для заместителей директоров и педагогов по темам: «Проектирование эффективной модели создания условий по сопровождению профессионального самоопределения обучающихся» и «Интеграция воспитательной и внеурочной деятельности как основа эффективного сопровождения профессионального самоопределения обучающихся»

III - практический этап (2023-2026 годы)

Цель: Обеспечение информированности обучающихся и их родителей (законных представителей) на уровне СОО об особенностях различных сфер профессиональной деятельности.

Задачи:

1. Организовать деятельность общеобразовательных организаций по вовлечению обучающихся города Томска в профильные программы, реализуемые в том числе на основе межведомственного взаимодействия.

2. Разработать систему муниципальных мероприятий по информированию обучающихся и их родителей (законных представителей) о проведении профориентационных мероприятий совместно с учреждениями/предприятиями, образовательными организациями,

центрами профориентационной работы, практической подготовки, в том числе на основе межведомственного взаимодействия.

Содержательные модули: Проведение профориентационных мероприятий для обучающихся на уровне СОО совместно с учреждениями/предприятиями, образовательными организациями, центрами профориентационной работы, практической подготовки, в том числе с учетом межведомственного взаимодействия. Реализация мер по формированию профильных классов/групп в общеобразовательных организациях города Томска. Проведение мероприятий для родителей (законных представителей) по вопросам профессиональной ориентации обучающихся и выбору предпрофиля/профиля обучения.

Ожидаемые результаты:

В рабочие программы углубленного изучения предметов/программы элективных, внеурочных курсов включено содержание, учитывающие профильную направленность.

Реализован план тьюториала «ПРО100_ГИА» для обучающихся профильных классов/групп и классов/групп с УИОП.

Оказана методическая поддержка (консультирование) по вопросам психолого-педагогической поддержки, консультационной помощи обучающимся в их профессиональном самоопределении.

Проведены запланированные мероприятия с педагогическими, руководящими работниками по вопросам анализа динамики результатов и формирования управленческих решений на основе данных первичного мониторинга/повторного мониторинга.

Проведены запланированные мероприятия по профессиональному самоопределению для родителей (законных представителей) обучающихся.

IV- аналитический этап (май-июнь ежегодно, до 2026г)

Цель: Цель: Создание муниципальной системы организационно-методических условий профессионального самоопределения обучающихся.

Задача: проанализировать динамику результатов практического этапа Проекта.

Содержательный модуль: Реализация мер по формированию профильных классов/групп в общеобразовательных организациях города Томска.

Методика расчета показателей для проведения анализа динамики результатов практического этапа Проекта представлена в таблице 6.

Методика учитывает актуальные требования и рекомендации по оценке качества образования ФИС ОКО и опирается на имеющиеся в муниципальной системе образования Города Томска системы оценки:

- 1) ВСОКО;
- 2) работы со школами с низкими результатами обучения и/или школами, функционирующими в неблагоприятных социальных условиях;
- 3) выявления, поддержки и развития способностей и талантов у детей и молодежи;
- 4) объективности процедур оценки качества образования и олимпиад школьников;
- 5) мониторинга эффективности деятельности руководителей образовательных организаций;
- 6) мониторинга качества повышения квалификации педагогов и выявления профдефицитов;
- 7) методической работы;
- 8) мониторинг организации предпрофильной подготовки и профильного обучения.

В репрезентативную выборку будут включены все общеобразовательные организации города Томска, реализующие ООП СОО.

Таблица 6. Методика расчета показателей для проведения анализа динамики результатов практического этапа Проекта (дорожная карта Проекта)

№	Наименование показателя	Единица измерения	Методика расчета	Планируемый показатель к 2025-2026 учебному году
Модуль 1. Эффективность организации и принятия управленческих решений по самоопределению и профессиональной ориентации обучающихся общеобразовательных организаций Города Томска				
1.1.	Доля ОО, реализующих профильное обучение (%)	%	Удельный вес ОО, охваченных профильным образованием, в общей численности ОО, реализующих программы на уровне СОО. (Чпроф / Чобщ) * 100, где: Чпроф - численность ОО, охваченных профильным образованием; Чобщ - численность ОО, открывших в текущем году 10-11 (12) классы	100
1.2.	Доля ОО, реализующих профильное обучение по модели УИОП (%)	%	Удельный вес ОО, реализующих УИОП, в общей численности ОО, охваченных профильным обучением на уровне СОО. (ЧУИОП/ Чпроф) * 100, где: ЧУИОП – ОО, реализующие профильное обучение на основе УИОП в 10-11 (12) классах; Чпроф - численность ОО, охваченных профильным образованием.	100
1.3.	Доля ОО, организовавших обучение 9-х классов на основе выбора предметов углубленного изучения	%	Удельный вес ОО, охваченных профильным образованием, в общей	100

			<p>численности ОО, реализующих программы на уровне ООО.</p> <p>$(\text{Чпроф} / \text{Чобщ}) * 100$, где:</p> <p>Чпроф - численность ОО, охваченных профильным образованием;</p> <p>Чобщ - численность ОО, открывших в текущем году 9-е классы</p>	
1.4.	Доля общеобразовательных организаций, создавших профильные классы/группы, в том числе (%):	%	<p>Удельный вес числа общеобразовательных организаций, в которых функционируют профильные классы/группы, в том числе, в общем числе общеобразовательных организаций.</p> <p>$(\text{ЧПК} / \text{Чобщ}) * 100$, где:</p> <p>ЧПК - число общеобразовательных организаций, в которых в текущем году функционируют профильные классы/группы;</p> <p>Чобщ - общее число ОО, охваченных профильным образованием.</p> <p>(показатель 1)</p>	100
	естественнонаучный	%	<p>Удельный вес ОО, реализующих естественнонаучный профиль, в общей численности ОО, охваченных профильным обучением на уровне СОО.</p> <p>$(\text{ЧЕН} / \text{Чпроф}) * 100$, где:</p> <p>ЧЕН – ОО, реализующие естественнонаучный профиль в 10-11 (12) классах;</p>	

			<p>Чпроф - численность ОО, создавших профильные классы/группы</p>	
	технологический	%	<p>Удельный вес ОО, реализующих технологический профиль, в общей численности ОО, охваченных профильным обучением на уровне СОО. (ЧТ/ Чпроф) * 100, где: ЧТ – ОО, реализующие технологический профиль в 10-11 (12) классах; Чпроф - численность ОО, создавших профильные классы/группы</p>	
	социально-экономический	%	<p>Удельный вес ОО, реализующих естественнонаучный профиль, в общей численности ОО, охваченных профильным обучением на уровне СОО. (ЧСЭ/ Чпроф) * 100, где: ЧСЭ – ОО, реализующие социально- экономический профиль в 10-11 (12) классах; Чпроф - численность ОО, создавших профильные классы/группы</p>	
	гуманитарный	%	<p>Удельный вес ОО, реализующих естественнонаучный профиль, в общей численности ОО, охваченных профильным обучением на уровне СОО.</p>	

			(Чгум/ Чпроф) * 100, где: Чгум – ОО, реализующие гуманитарный профиль в 10-11 (12) классах; Чпроф - численность ОО, создавших профильные классы/группы	
1.5.	Доля ОО, организовавших профильное обучение в 10-11 (12) классах на основе универсального профиля без предметов углубленного изучения, с выбором курсов предпрофессиональной направленности	%	Удельный вес ОО, реализующих универсальный профиль, в общей численности ОО, охваченных профильным обучением на уровне СОО. (ЧУП/ Чпроф) * 100, где: ЧУП – ОО, реализующие только универсальный профиль в 10-11 (12) классах; Чпроф - численность ОО, охваченных профильным образованием.	100
1.6.	Доля ОО, реализующих программы по самоопределению и профессиональной ориентации обучающихся (%)	%	Удельный вес ОО, разработавших, утвердивших и реализующих в текущем году программы по самоопределению и профессиональной ориентации обучающихся, в общей численности ОО, реализующих программы на уровне СОО. (ЧРП/Чобщ) * 100, где: ЧРП - численность ОО, разработавших, утвердивших и реализующих в текущем году программы по самоопределению и	100

			<p>профессиональной ориентации обучающихся включающая мероприятия для всех уровней общего образования, которые реализует ОО;</p> <p>Чобщ - численность ОО, осуществляющих образовательную деятельность по образовательным программам начального общего, основного общего, среднего общего образования, в том числе адаптированным, и программам образования обучающихся с умственной отсталостью (интеллектуальными нарушениями).</p>	
1.7.	<p>Доля ОО ШНОР, разработавших и реализующих программы по самоопределению и профессиональной ориентации обучающихся</p>	%	<p>Удельный вес ОО, вошедших в перечень ОО ШНОР, в общей численности ОО, в перечень ОО ШНОР. (ЧШНОР / Чобщ) * 100, где: ЧШНОР - численность ОО, вошедших в перечень ОО ШНОР, разработавших, утвердивших и реализующих в текущем году программы по самоопределению и профессиональной ориентации обучающихся; Чобщ - численность ОО в актуальном перечне ШНОР</p>	100

1.8.	Доля ОО образовательных организаций, включенных в деятельность муниципальных проектных творческих групп по самоопределению и профессиональной ориентации обучающихся	%	Удельный вес числа общеобразовательных организаций, включенных в деятельность муниципальных проектных творческих групп по самоопределению и профессиональной ориентации обучающихся, в общем числе организаций. (ЧПТГ / Чобщ) * 100, где: ЧПТГ - число общеобразовательных организаций, которые активно работают в проектных творческих группах по самоопределению и профессиональной ориентации обучающихся; Чобщ - общее число общеобразовательных организаций (показатель 1.1.).	100
1.9.	Доля заместителей руководителей общеобразовательных организаций, прошедших курсы повышения квалификации по сопровождению профессионального самоопределения обучающихся (в том числе обучающихся с ОВЗ)	%	Удельный вес численности заместителей руководителей общеобразовательных организаций, в текущем году прошедших курсы повышения квалификации по сопровождению профессионального самоопределения обучающихся (в том числе обучающихся с ОВЗ). (ЗДПК / ЗД) * 100, где: ЗРПК – заместители руководителей, прошедшие курсы повышения квалификации по сопровождению	100

			<p>профессионального самоопределения обучающихся (в том числе обучающихся с ОВЗ); ЗД - общая численность заместителей директоров организаций, осуществляющих образовательную деятельность по образовательным программам начального общего, основного общего, среднего общего образования, в том числе адаптированным, и программам образования обучающихся с умственной отсталостью (интеллектуальными нарушениями).</p>	
<p>Модуль 2. Сопровождение профессионального самоопределения обучающихся на уровне СОО (в том числе обучающихся с ОВЗ)</p>				
2.1.	<p>Показатели по выявлению предпочтений обучающихся на уровне СОО в области профессиональной ориентации</p>			
2.1.1.	<p>Удельный вес численности обучающихся в соответствии с федеральным государственным образовательным стандартом среднего общего образования, включая обучающихся с ОВЗ, в общей численности обучающихся, прошедших муниципальную диагностику профессиональных предпочтений</p>	%	<p>Удельный вес численности обучающихся в соответствии с федеральным государственным образовательным стандартом среднего общего образования, в том числе обучающихся с ОВЗ, прошедших муниципальную диагностику профессиональных предпочтений в общей численности обучающихся, (Чпд Чобщ) * 100, где: Чпд - численность обучающихся среднего общего образования, в том</p>	100

			<p>числе обучающихся с ОВЗ, охваченных программами профориентационной направленности; Чобщ – общая численность обучающихся в соответствии с федеральным государственным образовательным стандартом основного общего образования</p>	
2.1.2.	<p>Доля обучающихся, принявших участие в профессиональных проектах и конкурсах («Билет в будущее», WorldSkills Russia Juniors, «Абилимпикс» и др,)</p>	%	<p>Удельный вес численности обучающихся в соответствии с федеральным государственным образовательным стандартом основного общего образования, в том числе обучающихся с ОВЗ, принявших участие в профессиональных проектах и конкурсах («Билет в будущее», WorldSkills Russia Juniors, «Абилимпикс» и др,) в общей численности обучающихся, (Чпд Чобщ) * 100, где: Чпд - численность обучающихся основного общего образования, в том числе обучающихся с ОВЗ, основного общего образования, принявших участие в профессиональных проектах и конкурсах («Билет в будущее», WorldSkills Russia Juniors, «Абилимпикс» и др,); Чобщ – общая численность</p>	100%

			обучающихся в соответствии с федеральным государственным образовательным стандартом основного общего образования	
2.1.3.	Развитие форм временной занятости обучающихся ОО, в том числе включения их в деятельность добровольческих (волонтерских) объединений, реализацию добровольческих (волонтерских) и социокультурных проектов	%	Удельный вес численности обучающихся, в том числе обучающихся с ОВЗ, временно трудоустроенных, в том числе включенных в деятельность добровольческих (волонтерских) объединений, реализацию добровольческих (волонтерских) и социокультурных проектов, в общей численности обучающихся	70%
2.2.	Показатели по выбору обучающимися профессии на уровне СОО			
2.2.1.	Доля выпускников 9-х классов, продолживших обучение в 10-х классах в соответствии с выявленными предпочтениями профиля обучения	%	Удельный вес обучающихся с от общей численности обучающихся 9-х классов, продолживших профессиональное обучение в соответствии с выявленными предпочтениями профиля обучения в 10-х классах	70
2.2.2.	Доля обучающихся с ОВЗ 10 классов, определившихся с выбором профиля	%	Удельный вес обучающихся с ОВЗ 10 классов, определившихся с выбором профиля, от общего числа обучающихся с ОВЗ 10 классов	100
2.2.3.	Доля численности обучающихся 10-11 (12)-х классов, принявших участие в программе «Профессиональные пробы», в общей численности обучающихся	%	Удельный вес обучающихся, принявших участие в программе «Профессиональные пробы» от общей	100

			численности обучающихся 8-11 классов	
Модуль 3. Показатель эффективности организации сопровождения профориентационной работы , предпрофильной подготовки и профильного обучения в профильных классах и классах с УИОП на уровне СОО				
3.1.	Показатели осознанности выбора профессии обучающимися на уровне СОО			
3.1.1.	Доля обучающихся 10-11 (12) классов профильных классов и классов с УИОП, у которых совпадают направленности внеурочной деятельности и выбор предметов углубленного изучения	%	Удельный вес обучающихся 10-11 (12) классов профильных классов и классов с УИОП, у которых совпадают направленности внеурочной деятельности и выбор предметов углубленного изучения, от общего числа обучающихся на уровне СОО	100
3.2.1.	Доля обучающихся 10-11(12) классов, охваченных психолого-педагогической поддержкой, консультационной помощью по вопросам профессиональной ориентации	%	от общего количества обучающихся на уровне СОО, включая обучающихся с ОВЗ	100
Модуль 4. Показатели оценки эффективности принятых мер				
4.1.	Оценка эффективности принятых мер на основе повторного измерения показателей образовательных достижений обучающихся на уровне ОО			
4.1.1	Доля обучающихся профильных классов и классов с УИОП, подтвердивших текущую успеваемость по результатам участия в оценочных процедурах, к текущей успеваемости по предмету	%	Рассчитывается по формуле на основе пакетной выгрузки результатов ВПР сайта ФИСОКО: Общее количество участников-А Количество участников, подтвердивших отметку-В Доля участников, подтвердивших отметку-С Чтобы вычислить долю участников, подтвердивших отметку (Д), нужно: $A * X = B * 100$ $X = B * 100 / A$ X-доля участников, подтвердивших текущую успеваемость по результатам участия	100

			в оценочных процедурах ВПР.	
4.2	Оценка эффективности принятых мер на основе повторного измерения показателей образовательных достижений обучающихся на уровне СОО			
4.2.1.	Доля выпускников 11 (12)-х классов, выбравших для прохождения ГИА предметы в соответствии с профилем	%	Доля обучающихся, подтвердивших текущую успеваемость по результатам участия в оценочных процедурах, к текущей успеваемости по предмету рассчитывается по формуле на основе пакетной выгрузки результатов ЕГЭ	100
4.2.2.	Доля обучающихся 11 (12)-х классов, успешно сдавших ЕГЭ по профильным предметам	%	Доля обучающихся, подтвердивших текущую успеваемость по результатам участия в оценочных процедурах, к текущей успеваемости по предмету рассчитывается на основе пакетной выгрузки результатов ЕГЭ (от общего количества выпускников профильных классов/групп в ОО)	100
4.2.3	Доля обучающихся, получивших высокие баллы по результатам ЕГЭ и подтвердивших оценку по предметам углубленного изучения высокие баллы по результатам ЕГЭ	%	Доля обучающихся, подтвердивших текущую успеваемость по результатам участия в оценочных процедурах, получивших высокие баллы по результатам ЕГЭ и подтвердивших оценку по предметам углубленного изучения высокие баллы по результатам ЕГЭ (81-100 баллов), рассчитывается на основе пакетной	70

			выгрузки результатов ЕГЭ	
4.2.4.	Доля обучающихся с ОВЗ, успешно сдавших ГИА по профильным предметам	%	Доля обучающихся, подтвердивших текущую успеваемость по результатам участия в оценочных процедурах, к текущей успеваемости по предмету рассчитывается по формуле на основе пакетной выгрузки результатов (от общего количества выпускников с ОВЗ в ОО)	100
Модуль 5. Показатели динамики профессиональных потребностей педагогических работников муниципальных общеобразовательных учреждений Города Томска				
5.1.	Доля классных руководителей на уровне СОО, включающих в план онлайн-трансляции на портале «ПроеКТОриЯ»	%	Удельный вес численности педагогических работников указанной в параметре категории в общей численности работников	100
5.2.	Доля педагогов на уровне СОО, включенных в программу методического сопровождения профориентации, предпрофильной подготовки и профильного обучения	%	Удельный вес численности педагогических работников указанной в параметре категории в общей численности работников	100
5.3.	Доля педагогов на уровне СОО, не испытывающих затруднений в реализации программ профориентационной работы или профессионального самоопределения для обучающихся с ОВЗ в профильных классах и классах с УИОП	%	Удельный вес численности педагогических работников указанной в параметре категории в общей численности работников	100
5.4.	Доля педагогов, принявших участие в разработке методических рекомендаций по организации профильного обучения	%	Удельный вес численности педагогических работников указанной в параметре категории в общей численности работников	100

5.5.	Доля педагогов среднего общего образования, привлеченных к профориентационной деятельности/ реализации предпрофильных программ/ программ углубленного изучения предметов и прошедших тематические курсы повышения квалификации	%	Удельный вес численности педагогических работников указанной в параметре категории в общей численности работников (без внешних совместителей и работающих по договорам гражданско-правового характера) организаций, осуществляющих образовательную деятельность по образовательным программам начального общего, основного общего, среднего общего образования, в том числе адаптированным, и программам образования обучающихся с умственной отсталостью (интеллектуальными нарушениями) ($ПР / Р$) * 100, где: ПР - общая численность педагогических работников (без внешних совместителей и работающих по договорам гражданско-правового характера) организаций, включая обособленные подразделения (в том числе филиалы), осуществляющих образовательную деятельность по образовательным программам начального общего,	100
------	--	---	--	-----

			<p>основного общего, среднего общего образования, в том числе адаптированным, и программам образования обучающихся с умственной отсталостью (интеллектуальными нарушениями); Р - общая численность работников (без внешних совместителей и работающих по договорам гражданско-правового характера) организаций, включая обособленные подразделения (в том числе филиалы), осуществляющих образовательную деятельность по образовательным программам начального общего, основного общего, среднего общего образования, в том числе адаптированным, и программам образования обучающихся с умственной отсталостью (интеллектуальными нарушениями)</p>	
Модуль 6. Показатели эффективности организации взаимодействия участников образовательных отношений				
6.1.	Доля общеобразовательных организаций, заключивших договора о целевом обучении выпускников ОО	%	Удельный вес ОО, заключивших договора о целевом обучении выпускников общеобразовательных организаций, к общему количеству ОО, реализующих ООП СОО.	50%

			(ЧД/Чобщ) * 100, где: ЧД - численность ОО, заключивших договора заключивших договора о целевом обучении выпускников общеобразовательны х организаций; Чобщ - численность ОО, осуществляющих образовательную деятельность по образовательным программам среднего общего образования, в том числе адаптированным, и программам образования обучающихся с умственной отсталостью (интеллектуальными нарушениями)	
Модуль 7. Обеспечение объективности представленных ОО результатов				
7.1.	Доля ОО, не вошедших в перечень ШНОР повторно	%	(самостоятельно муниципалитетом не рассчитывается)	-
7.2.	Доля удовлетворенности организацией мероприятий для родителей (законных представителей) обучающихся	%	Оценка родителями обучающихся на уровне СОО возможности выбора профиля обучения в общеобразовательной организации (удельный вес численности родителей обучающихся, отдавших своих детей в конкретную общеобразовательную организацию по причине отсутствия других вариантов для выбора, в общей численности родителей обучающихся	100

			<p>общеобразовательных организаций). (ЧРОВ / ЧР) * 100, где: ЧРОВ - численность респондентов (родителей обучающихся общеобразовательных организаций), выбравших при ответе на вопрос анкеты о наличии возможности выбора профиля обучения в общеобразовательной организации вариант «Выбор предпрофиля/профиля обучения был организован»; ЧР - численность респондентов (родителей обучающихся общеобразовательных организаций), отвечавших на вопрос анкеты</p>	
--	--	--	---	--

Методы сбора информации:

- анализ динамики достижения показателей на основе ежегодного муниципального мониторинга
- отчеты общеобразовательных организаций Города Томска
- гугл-формы сбора информации
- анкетирование.

Ожидаемые результаты

Проведена оценка эффективности проведения мероприятий, направленных на формирование у обучающихся позитивного отношения к профессионально-трудовой деятельности.

Проанализировано достижение запланированных целей и задач.

Выявлены проблемы и определены пути их решения.

Скорректирован План мероприятий (дорожная карта) системы работы по самоопределению и профессиональной ориентации обучающихся в общеобразовательных организациях Города Томска на текущий учебный год.

Разработаны адресные рекомендации для ОО.

Оценка эффективности проекта

Оценка эффективности проекта проводится по всем направлениям «Мониторинга выполнения Плана мероприятий (дорожной карты) по самоопределению и профессиональной ориентации обучающихся в общеобразовательных организациях Города Томска», в случае, если в общеобразовательной организации отсутствуют обучающиеся с ОВЗ на уровне СОО, в оценку не включается пункт 4.2.4.

**План реализации мероприятий
Проекта в общеобразовательных организациях Города Томска на 2022 – 2023 учебный год**

Муниципальные меры/мероприятия:

- организационные совещания по вопросам профориентации, предпрофильной подготовки и профильного обучения;
- методические мероприятия в рамках деятельности МО и профессиональных педагогических сообществ Города Томска для реализации адресных рекомендаций по коррекции профессиональных затруднений;
- консультирование руководителей общеобразовательных организаций по организационным вопросам самоопределения и профессиональной ориентации обучающихся;
- организация мероприятий по психолого-педагогическому сопровождению профессионального самоопределения школьников, в том числе обучающихся с ОВЗ;
- организация профориентационных мероприятий совместно с учреждениями/предприятиями, образовательными организациями, центрами профориентационной работы, практической подготовки, в том числе с учетом межведомственного взаимодействия;
- организация профессиональных проб и практик;
- организация мероприятий для родителей (законных представителей) обучающихся по вопросам профессионального самоопределения школьников;
- организация мониторинга работы по самоопределению и профессиональной ориентации обучающихся и анализ принятия управленческих решений в общеобразовательных организациях Города Томска.

№ п/п	Наименование мероприятий	Срок реализации	Форма проведения	Исполнитель	Форма отчета о выполнении	Примечания
1.	Внедрение технологий, направленных на формирование у обучающихся позитивного отношения к профессионально-трудовой деятельности					
1.1.	Организация совещаний для для управленческих команд общеобразовательных организаций города Томска	По плану Департамента общего образования Томской области	очно	Департамент образования администрации Города Томска МАУ ИМЦ г.Томска	Отчет о выполнении Плана мероприятий (дорожной карты) работы по самоопределению и профессиональной ориентации обучающихся	

	1.2.	<p>Разработка плана мероприятий по самоопределению и профессиональной ориентации обучающихся в муниципальной системе образования Города Томска</p>	<p>Сентябрь-октябрь</p>	<p>очно</p>	<p>Департамент образования администрации Города Томска МАУ ИМЦ г.Томска</p>	<p>в общеобразовательных организациях Города Томска на 2022 – 2023 учебный год</p>	
1.3.	<p>Рассмотрение на совещаниях, круглых столах, заседаниях школьных координаторов предпрофильной подготовки и профильного обучения вопросов об организации системы самоопределения и профессиональной ориентации обучающихся и межведомственного взаимодействия</p>	<p>1 раз в квартал</p>	<p>очно</p>	<p>Департамент образования администрации Города Томска</p>	<p>Отчет о выполнении Плана мероприятий (дорожная карта) работы по самоопределению и профессиональной ориентации обучающихся в общеобразовательных организациях Города Томска на 2022 – 2023 учебный год</p>	<p>Аналитическая справка по итогам мониторинга реализации</p>	

1.4.	Участие в региональных семинарах для муниципальных координаторов	По плану регионального координатора	очно	МАУ ИМЦ г.Томска	Аналитическая справка по итогам мониторинга	
1.5.	Проведение консультаций по разработке нормативно-правовой документации и локальных актов общеобразовательных организаций г. Томска по вопросам самоопределения и профессиональной ориентации обучающихся	В течение учебного года	дистанционно	МАУ ИМЦ г.Томска	Аналитическая справка по итогам мониторинга	
1.6.	Организация совещаний для координаторов общеобразовательных организаций г. Томска по вопросам организации профориентации, предпрофильной подготовки и профильного обучения в профильных классах и классах с УИОП	1 раз в квартал	дистанционно	Департамент образования администрации Города Томска МАУ ИМЦ г.Томска	Аналитическая справка по итогам мониторинга	
1.7.	Организация курсов повышения	По плану МАУ ИМЦ г. Томска	очно	МАУ ИМЦ г.Томска	Отчет по итогам курсов	

	<p>квалификации для руководителей и заместителей руководителей образовательных организаций по теме «Проектирование эффективной модели создания условий по сопровождению профессионального самоопределения обучающихся»</p>		<p>общееобразовательные организации</p>		
<p>1.8.</p>	<p>Организация курсов повышения квалификации для педагогов образовательных организаций по теме «Интеграция воспитательной и внеурочной деятельности как основа эффективного сопровождения профессионального самоопределения обучающихся»</p>	<p>По плану МАУ ИМЦ г. Томска</p> <p>очно</p>	<p>МАУ ИМЦ г. Томска общееобразовательные организации</p>	<p>Отчет по итогам курсов</p>	
<p>1.9.</p>	<p>Проведение семинаров «Организация сетевых форм реализации образовательных программ и программ</p>	<p>По плану МАУ ИМЦ г. Томска</p>	<p>Департамент образования администрации Города Томска</p>	<p>Отчет по итогам семинаров</p>	

	углубленного изучения предметов по приоритетным для Томской области профильным направлениям»						
1.10	Организация деятельности проектных творческих групп/стажировочных площадок по приоритетным для региона профильным направлениям	По плану МАУ ИМЦ г. Томска	очно с применением дистанционных технологий	МАУ ИМЦ г. Томска	Аналитическая справка		
1.11	Проведение совещания с руководителями ООО по применению адресных рекомендаций с учетом анализа оценки результатов мониторинга	По плану МАУ ИМЦ г. Томска	очно с применением дистанционных технологий	МАУ ИМЦ г. Томска	Распоряжение ДО	ФИС ОКО Региональный мониторинг реализации Концепции развития профильного обучения в системе общего образования г. Томска	
1.12.	Обеспечение информационно-организационного и методического сопровождения ООО в открытии и обучении психолого-педагогических групп	По отдельному плану	очно с применением дистанционных технологий	МАУ ИМЦ г. Томска	Распоряжение ДО от 18.10.2022г. 1012-р		

2. Проведение организационных и методических мероприятий для управленческих команд и педагогов общеобразовательных организаций Города Томска (по выявленным профессиональным потребностям)
Информационные мероприятия

2.1.	Размещение в сети «Интернет» информации о реализации Плана мероприятий по самоопределению и профессиональной ориентации обучающихся в муниципальной системе образования Города Томска	2 раза в месяц	дистанционно	Общеобразовательные организации г.Томска	Проведение социологического опроса (анкетирования) участников образовательных отношений по удовлетворённости организацией предпрофильного и профильного обучения в общеобразовательных организациях г. Томска
2.2.	Актуализация данных в муниципальной карте «Навигатор профильного обучения в системе общего образования г. Томска»	Октябрь, май	дистанционно	Департамент образования администрации Города Томска МАУ ИМЦ г.Томска	Проведение социологического опроса (анкетирования) участников образовательных отношений по удовлетворённости организацией предпрофильного и профильного обучения в общеобразовательных организациях г. Томска
2.3	Актуализация и утверждение муниципальных показателей эффективности деятельности руководителей	1 квартал	дистанционно	Департамент образования администрации Города Томска	Распоряжение
Мероприятия по организации сетевых форм и сотрудничества					
2.3.	Организация сетевого сообщества школьных	В течение года	дистанционно	МАУ ИМЦ г. Томска	Проведение социологического опроса

	координаторов по профпрофессиональной подготовке и проффильному обучению ориентации обучающихся				(анкетирования) участников образовательных отношений по удовлетворённости организацией проффильного и проффильного обучения в общеобразовательных организациях г. Томска	
2.4	Организация деятельности сетевых проффильных школ	По отдельному плану	дистанционно	Департамент образования администрации Города Томска МАУ ИМЦ г. Томска	Проведение социологического опроса (анкетирования) участников образовательных отношений по удовлетворённости организацией проффильного и проффильного обучения в общеобразовательных организациях г. Томска	
2.5.	Реализация программ профессиональных проб	По плану ЦПК	очно с применением дистанционных технологий	ЦПК	Отчет по итогам реализации программ	
2.6.	Проведение Единого дня профессионального самоопределения обучающихся 9-х классов	По отдельному плану	очно с применением дистанционных технологий	ЦПК	Отчет по итогам мероприятия	Аналитическая справка по итогам мониторинга деятельности муниципальных базовых сетевых площадок по реализации

2.7	Конференция «Совершенствование механизма межведомственного взаимодействия по работе с одаренными детьми (образование, культура, спорт, молодежная политика)»	По отдельному плану	очно с применением дистанционных технологий	Департамент образования администрации Города Томска МАУ ИМЦ г. Томска ЦПК	Отчет по итогам мероприятия	профильного обучения
2.8.	Участие в программе «Билет в будущее»	Рабочая программа воспитания ОО	очно с применением дистанционных технологий	Общественные организации	Отчеты ОО	
2.9.	Участие в Днях открытых дверей СПО и вузов г. Томска	По отдельному плану		Департамент образования администрации Города Томска ЦПК	Отчет по итогам мероприятия	Основание: соглашение о совместной деятельности организаций-участников и ИМЦ
2.10	Участие в мероприятиях проекта «ПРОцелевое»	По отдельному плану	очно с применением дистанционных технологий	Департамент образования администрации Города Томска ЦПК	Отчеты ОО	
3. Проведение мероприятий для обучающихся на уровне СОО совместно с учреждениями/предприятиями, образовательными организациями, центрами профориентационной работы, практической подготовки, в том числе с учетом межведомственного взаимодействия						
3.1.	Организация муниципального марфона классов часов для 10-х классов	В течение 2 полугодия	очно с применением дистанционных технологий	ОМУ	Отчет по итогам мероприятия	Аналитическая справка по итогам мониторинга реализации

	по выбору профессии на основе разных профилей						предпрофильного и профильного обучения в общеобразовательных организациях г. Томска
3.2	Организация участия общеобразовательных организаций в открытых онлайн-уроках «ПроеКТОриЯ»	По отдельному плану	очно	МАУ ИМЦ г. Томска	Отчет по итогам мероприятия	Аналитическая справка по итогам мониторинга реализации предпрофильного и профильного обучения в общеобразовательных организациях г. Томска	
3.3	Организация участия общеобразовательных организаций в «Абилимпикс»	По отдельному плану	очно	МАУ ИМЦ г. Томска	Отчет по итогам мероприятия		
3.4	Организация мероприятия «Мир возможностей» (онлайн встречи)	Апрель-май	очно с применением дистанционных технологий	Департамент образования администрации Города Томска МАУ ИМЦ г. Томска ОМУ Вузы г. Томска образовательные организации	Аналитическая справка		
4. Реализация мер по формированию профильных классов/групп в общеобразовательных организациях города Томска.							
4.1	Разработка методических рекомендаций по	До 30.04.2023	очно	МАУ ИМЦ г. Томска МО	Электронный сборник методических рекомендаций		

	проектированию профильных программ элективных курсов и внеурочной деятельности	В течение учебного года	дистанционно	МАУ ИМЦ г. Томска	Аналитическая справка	
4.2	Формирование банка локальных актов для управленческих команд по вопросам организации профориентации и профильного обучения					
5. Проведение мероприятий для родителей (законных представителей) по вопросам профильной подготовки и профильного обучения, выбора профпрофиля/профиля обучения.						
5.1	Организация встреч для родителей/законных представителей одаренных обучающихся «Мир возможностей» с представителями СПО г. Томска для определения субъектов обучения на основе целевого договора	март	очно с применением дистанционных технологий	Департамент образования администрации Города Томска МАУ ИМЦ г. Томска общеобразовательные организации	Аналитическая справка	ФИС ОКО
5.2	Организация встреч для родителей/законных представителей обучающихся с ОВЗ «Мир возможностей»	март	очно с применением дистанционных технологий	Департамент образования администрации Города Томска МАУ ИМЦ г. Томска	Аналитическая справка	ФИС ОКО

	с представителями СПО для определения субъектов обучения на основе целевого договора			образовательные организации - участники Проекта, в том числе, на основе соглашений о взаимодействии		
5.3	Проведение социологического опроса (анкетирования) родителей обучающихся/законных представителей по удовлетворённости организацией предпрофильного и профильного обучения в общеобразовательных организациях г. Томска	август	очно с применением дистанционных технологий	Департамент образования администрации Города Томска МАУ ИМЦ г. Томска	Распоряжение	
6 Анализ эффективности принятых мер						
6.1.	Проведение мониторинга организации предпрофильного и профильного обучения в общеобразовательных организациях г. Томска	октябрь	дистанционно	Департамент образования администрации Города Томска МАУ ИМЦ г. Томска	Аналитическая справка	ФИС ОКО
6.2	Проведение диагностик по	По плану ЦПК	дистанционно	ЦПК	Отчет о проведении мероприятия	

	<p>выявлению предпочтений обучающихся (в том числе обучающихся с ОВЗ) на уровне ООО в области профессиональной ориентации, в том числе, в системе «Билет в будущее»</p>					
6.3	<p>Методический анализ результатов ГИА</p>	<p>По отдельному плану</p>	<p>дистанционно</p>	<p>Департамент образования администрации Города Томска</p>	<p>Аналитическая справка</p>	
6.4	<p>Проведение Мониторинга достижения показателей оценки качества подготовки обучающихся</p>	<p>июль</p>	<p>дистанционно</p>	<p>Общественные организации</p>	<p>Аналитическая справка</p>	
6.5	<p>Проведение повторного мониторинга профессиональных затруднений заместителей руководителей ООО и педагогов ООО</p>	<p>июль</p>	<p>дистанционно</p>	<p>Общественные организации</p>	<p>Отчет о проведении мероприятия</p>	<p>Мониторинг проводится в форме анкетирования с использованием конструктора сайтов Google Sites на платформе https://sites.google.com/a/imc.tomsk.ru/anketa-professionalnyh-potrebnostej-pedagogov-goroda-tomska</p>

6.6	Анализ организации работы с абитуриентами, заключившими целевые договоры	октябрь	дистанционно	Департамент образования администрации Города Томска МАУ ИМЦ г. Томска	Аналитическая справка	ФИС ОКО
6.7.	Анализ участия в мероприятиях проекта «ПРОцеловое» и эффективности работы со старшекласниками, мотивированными на педагогическую деятельность, и психолого-педагогических групп	июнь	дистанционно	МАУ ИМЦ г. Томска ОО	Отчет	ФИС ОКО
7. Разработка адресных рекомендаций по результатам анализа						
7.1.	Разработка адресных рекомендаций для общеобразовательных организаций Города Томска по итогам мониторинга реализации проекта	июнь	очно	МАУ ИМЦ г. Томска	МСОКО	
7.2.	Проведение совещания для руководителей образовательных организаций «Управленческие решения по вопросам профориентации,	август	очно	Департамент образования администрации Города Томска	МСОКО	

						предпрофильной подготовки и профильного обучения на основе адресных рекомендаций»				
--	--	--	--	--	--	--	--	--	--	--